



2023 / 2024

PYTANIA NA ETAP SZKOLNY

1. Karta rowerowa nie uprawnia do kierowania:

- a) motorowerem,
- b) urządzeniem transportu osobistego,
- c) wózkiem rowerowym.

2. Wymagany minimalny wiek do kierowania rowerem, w przypadku przewożenia innych osób (fotelik rowerowy do przewozu dzieci) wynosi:

- a) 10 lat,
- b) 15 lat,
- c) 17 lat.

3. Czy każda osoba znajdująca się w pojeździe poruszającym się po drodze jest uczestnikiem ruchu?

- a) tak,
- b) nie, uczestnikiem ruchu jest tylko kierujący tym pojazdem,
- c) nie, uczestnikami ruchu mogą być tylko osoby pełnoletnie.

4. Wskaż zdanie, zawierające nieprawdziwą informację:

- a) polecenia i sygnały dawane przez osoby kierujące ruchem lub uprawnione do jego kontroli mają pierwszeństwo przed sygnałami świetlnymi,
- b) polecenia i sygnały dawane przez osoby kierujące ruchem lub uprawnione do jego kontroli mają pierwszeństwo przed znakami drogowymi,
- c) znaki drogowe regulujące pierwszeństwo przejazdu mają pierwszeństwo przed sygnałami świetlnymi.

5. Wskazany w prawie o ruchu drogowym obowiązek ułatwienia przejazdu pojazdu uprzywilejowanego:

- a) nakazuje uczestnikowi ruchu bezwzględne zatrzymanie się w przypadku pojawienia się na drodze pojazdu uprzywilejowanego,
- b) nakazuje uczestnikowi ruchu niezwłoczne usunięcie się z drogi pojazdu uprzywilejowanego, a w razie potrzeby zatrzymanie się,
- c) nie dotyczy rowerzystów, gdyż zajmują mało miejsca na drodze.

6. Pieszy idący po drodze jest obowiązany iść jej lewą stroną:

- a) jeżeli porusza się po jezdni - obowiązek ten nie dotyczy pobocza,
- b) jeżeli porusza się po jezdni lub poboczu,
- c) jeżeli porusza się po poboczu – poruszanie się pieszego po jezdni jest bezwzględnie zabronione.

7. Pieszy poruszający się po drodze po zmierzchu poza obszarem zabudowanym:

- a) jest zawsze obowiązany używać elementów odblaskowych w sposób widoczny dla innych uczestników ruchu,
- b) jest obowiązany używać elementów odblaskowych w sposób widoczny dla innych uczestników ruchu, chyba że porusza się po drodze dla pieszych, drodze dla pieszych i rowerów lub drodze dla rowerów,
- c) nie jest obowiązany używać elementów odblaskowych w sposób widoczny dla innych uczestników ruchu.

8. Zabrania się ruchu kolumny pieszych po jezdni:

- a) w czasie mgły - zakaz ten nie dotyczy kolumny wojskowej lub policyjnej;
- b) w czasie niedostatecznej widoczności - zakaz ten nie dotyczy kolumny wojskowej lub policyjnej;
- c) w czasie niedostatecznej widoczności - zakaz ten dotyczy również kolumny wojskowej lub policyjnej.

9. Czy pieszy przechodzący przez jezdnię na drodze dwujezdniowej jest obowiązany korzystać tylko z przejścia dla pieszych?

- a) bezwzględnie tak,
- b) tak, ale obowiązek ten dotyczy tylko obszaru niezabudowanego,
- c) tak, ale obowiązek ten dotyczy tylko obszaru zabudowanego.

10. Prędkość dopuszczalna roweru wynosi:

- a) na obszarze zabudowanym 50 km/h, a w strefie zamieszkania 20 km/h,
- b) zarówno na obszarze zabudowanym, jak i w strefie zamieszkania 20 km/h,
- c) w strefie zamieszkania 20 km/h – na obszarze zabudowanym nie jest określona.

11. Od kierującego rowerem nie wymaga się zachowania szczególnej ostrożności podczas:

- a) wykonywania zmiany kierunku jazdy,
- b) korzystania z drogi dla rowerów,
- c) włączania się do ruchu.

12. Obowiązek zachowania bezpiecznego odstępu nie mniejszego niż 1 metr nie musi być zachowany, w przypadku wyprzedzania przez kierującego rowerem:

- a) hulajnogi elektrycznej,
- b) osoby poruszającej się przy użyciu urządzenia wspomagającego ruch,
- c) pieszego.

13. Kierujący rowerem zbliżając się do przejazdu kolejowego, przed wjechaniem na tory jest obowiązany upewnić się, czy nie zbliża się pojazd szynowy:

- a) tylko wtedy, jeżeli przejeżdża przez przejazd kolejowy bez zapor,
- b) tylko wtedy, jeżeli przejeżdża przez przejazd kolejowy z zaporami,
- c) niezależnie od tego czy jest to przejazd kolejowy z zaporami czy bez zapor.

14. Czy kierujący hulajnogą elektryczną może zatrzymać się w służbie dla rowerów obok innych kierujących tymi pojazdami?

- a) tak,
- b) tak, pod warunkiem, że jest osobą pełnoletnią,
- c) nie, do korzystania ze służby dla rowerów uprawnieni są tylko rowerzyści.

15. Korzystanie z drogi dla pieszych przez kierującego urządzeniem transportu osobistego jest:

- a) bezwzględnie dozwolone,
- b) dozwolone wyjątkowo, w przypadkach określonych przepisami prawa,
- c) bezwzględnie zabronione.

16. Kierujący urządzeniem transportu osobistego:

- a) może ciągnąć inny pojazd,
- b) może holować inny pojazd,
- c) nie może przewozić innej osoby.

17. Który ze znaków drogowych nie ostrzega o skrzyżowaniu?



a)

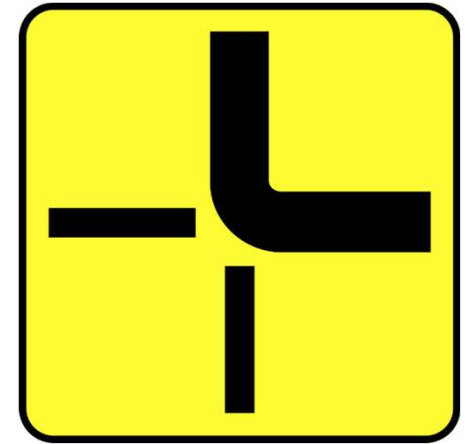
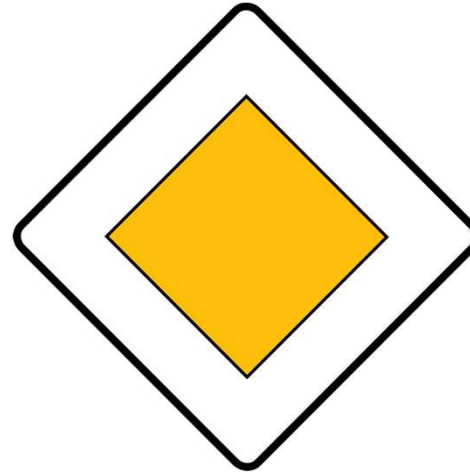
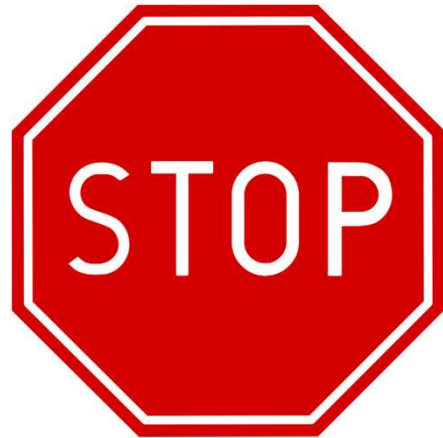
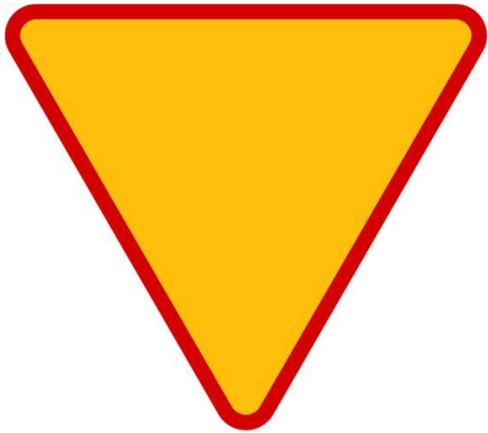


b)



c)

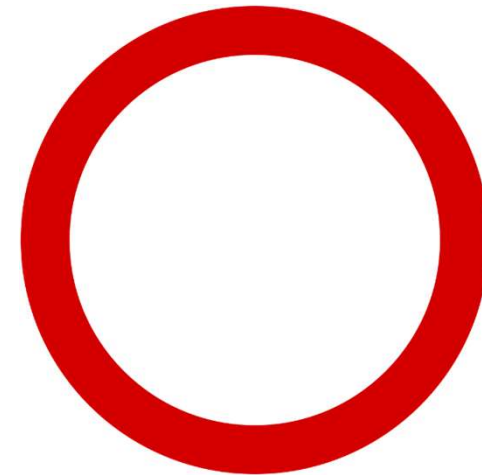
18. Czy przedstawione poniżej znaki drogowe mogą wystąpić w obrębie jednego skrzyżowania?



- a) tak, jest to możliwe,
- b) nie, nie ma takiej możliwości,
- c) nie, nie ma możliwości, aby w obrębie jednego skrzyżowania zastosowano znak „STOP” i „ustąp pierwszeństwa przejazdu”.

19. Przedstawiony znak oznaczający zakaz ruchu na drodze:

- a) nie dotyczy kolumn pieszych,
- b) nie dotyczy pojazdów,
- c) może być ustawiony na jezdni.



20. Przedstawiany znak:

- a) zabrania tylko skręcania w lewo,
- b) zabrania skręcania w lewo i zawracania,
- c) zabrania tylko zawracania.



21. Wskaż zdanie zawierające nieprawdziwą informację:

- a) w obszarze oznaczonym tym znakiem osoba poruszająca się przy użyciu urządzenia wspomagającego ruch korzysta z całej szerokości drogi i ma pierwszeństwo przed pojazdem,
- b) w obszarze oznaczonym tym znakiem prędkość dopuszczalna zespołu pojazdów wynosi 20 km/h,
- c) w obszarze oznaczonym tym znakiem dopuszcza się kierowanie hulajnogą elektryczną przez dziecko w wieku do 10 lat bez opieki osoby dorosłej.



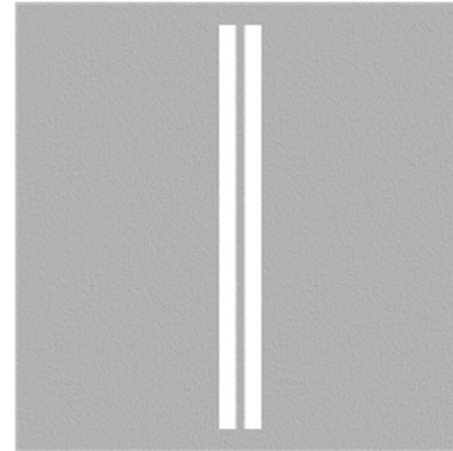
22. Obydwa znaki oznaczają:

- a) drogę przeznaczoną dla pieszych i kierujących rowerami i mogą być stosowane zamiennie - ułożenie białej linii dzielącej znak nie ma znaczenia,
- b) drogę przeznaczoną dla pieszych i kierujących rowerami – ułożenie białej linii dzielącej znak wpływa na sposób poruszania się po drodze pieszych i rowerzystów,
- c) drogę przeznaczoną dla pieszych i osób pchających rower – jazda rowerem po takiej drodze jest zabroniona.



23. Ten znak należący do znaków drogowych poziomych:

- a) rozdziela pasy ruchu o tym samym kierunku jazdy,
- b) oznacza zakaz przejeżdżania przez tę linię - najeżdżanie na nią jest dozwolone,
- c) oznacza zakaz przejeżdżania przez tę linię i najeżdżania na nią.



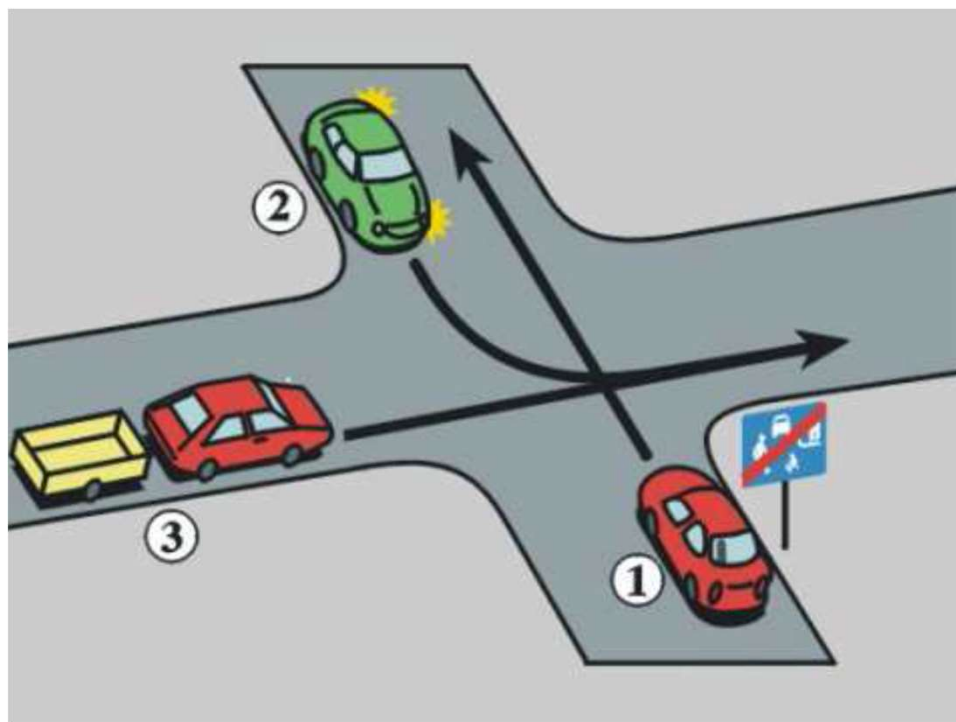
24. Sygnały czerwony i żółty, nadawane jednocześnie oznaczają:

- a) zakaz wjazdu za sygnalizator – oraz, że za chwilę zapali się sygnał zielony,
- b) zakaz wjazdu za sygnalizator - oraz, że za chwilę zapali się sygnał czerwony,
- c) zezwolenie na wjazd za sygnalizator - oraz, że za chwilę zapali się sygnał zielony.



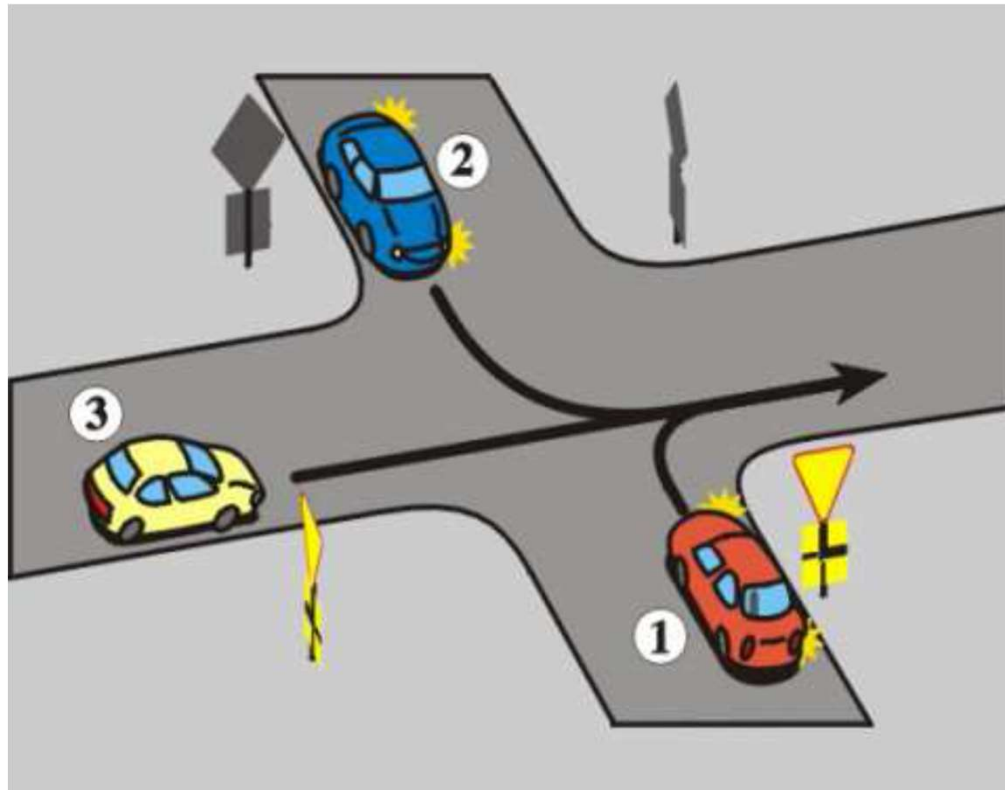
25. Na tym skrzyżowaniu kierujący pojazdem 1:

- a) przejeżdża pierwszy,
- b) ma pierwszeństwo przed pojazdem 3,
- c) przejeżdża ostatni.



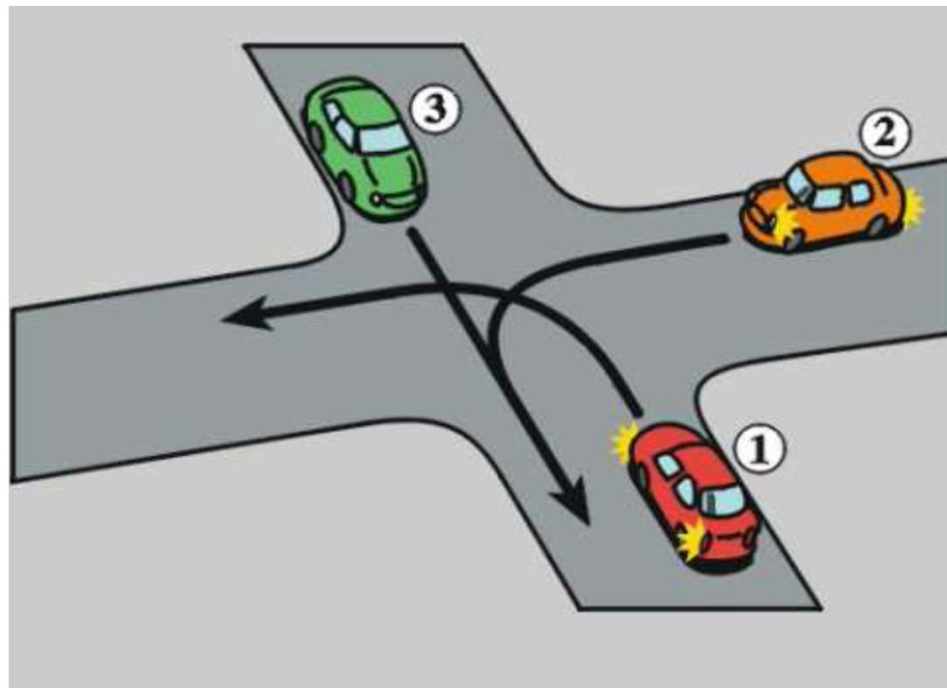
26. Wskaż prawidłową kolejność przejazdu przez skrzyżowanie:

- a) 2-3-1,
- b) 2-1-3,
- c) 1-3-2.



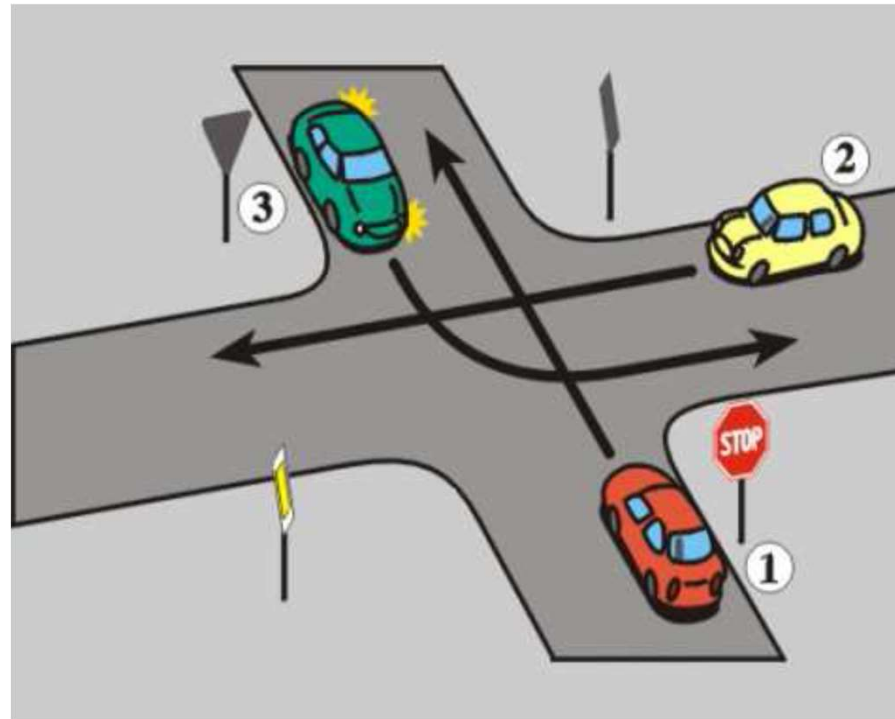
27. Kto jako ostatni przejedzie przez to skrzyżowanie?

- a) pojazd 1,
- b) pojazd 2,
- c) pojazd 3.



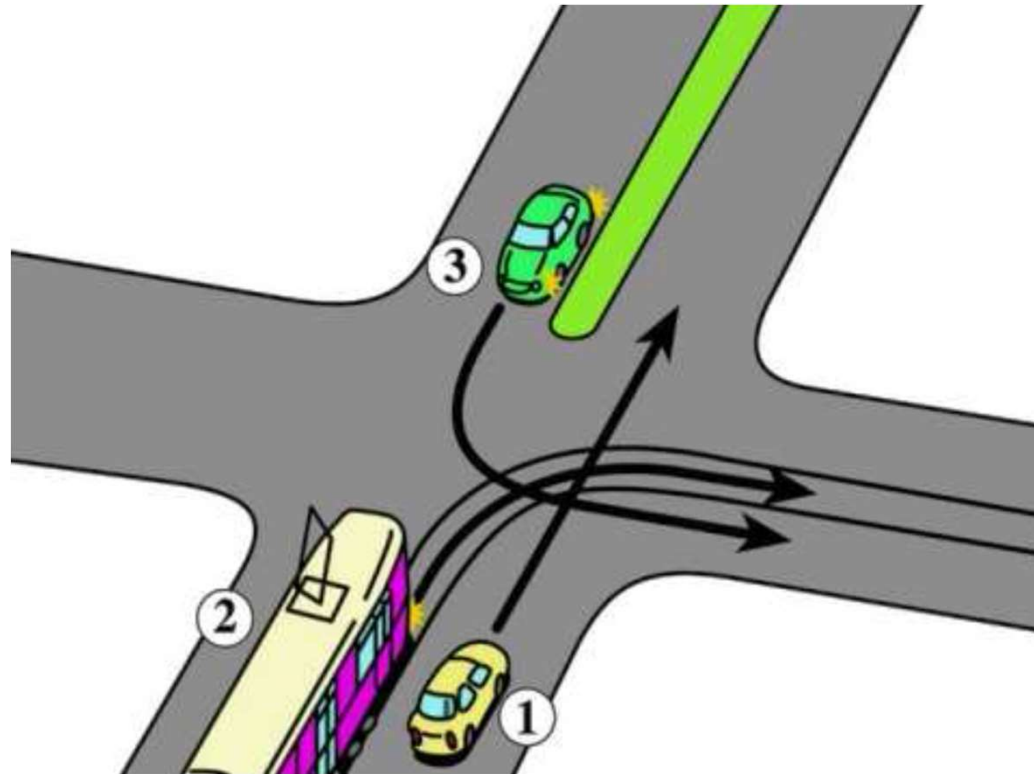
28. Wskaż prawidłową kolejność przejazdu przez skrzyżowanie:

- a) 2-1-3,
- b) 2-3-1,
- c) 3-2-1.



29. Na tym skrzyżowaniu kierujący pojazdem 1:

- a) przejeżdża pierwszy,
- b) ustępuje pierwszeństwa pojazdowi 2,
- c) przejeżdża ostatni.



30. Na tym skrzyżowaniu kierujący pojazdem 1:

- a) przejeżdża pierwszy,
- b) ustępuje pierwszeństwa pojazdowi 4,
- c) ustępuje pierwszeństwa pojazdowi 2 i 4.

